

Opel's motorengamma schonk steeds al maatloos uit: wilde men autofolders tot een oud-testamenteair metselwerk verheffen? Want de uitvoeringen van een model moesten steeds wedijveren met Taunussen en Passats. Je wilt er toch een beetje uitspringen, op pagina 44 van Autokampioen, -review, - visie of -week. Opel's logo had sowieso een verhaal.. nou ja: van naaimachine via zeppelin naar bliksemschicht.. geen *logisch* verhaal. Wél echt; de waarheid namelijk.

NIEUW! De design -en logokunde is nu voortgezet in het interieur. Misschien dat u er niet wakker van ligt (maar u heeft weer andere dingen om over na te denken, 's nachts) .. bij ontwerp is dat 't streven. Dat het integraal is. Integraal, als in "een geheel vormend," en niet als in: hogere wiskunde.

Wat natuurlijk niet wegneemt, dat voor de designtech-nisch wat minder bedeeden onder de stervelingen, interieurman Puskar als een *vergevorderde nerd* overkomt. Eenkennig, onwetend omtrent de rest van Rüsselsheim; Duitsland; de wereld zoals wij hem (wel) kennen. Dus dat wil ik een stukje gerelativeerd zien, die design-grunt¹. Op zoek naar een mooi stukje verlichting². Ten tweede zijn we niet allemaal zo royaal van IQ voorzien, maar zijn sommigen onder ons om met de Yes nummer 40 te spreken "lightweight lovers" (aauwww, wat kunnen die Cindy's Rooijakkers en Esthers Dijkstra hard op zielen trappen). *Moving on.*

Om u van dienst te zijn! Gewaardeerd publiek: dankzij subtitels van eliZe begrijpt der Otto Normalverbraucher Puskar's vormtaal ook.

Handalfabet

.. maar dan anders. eliZe met een Z doet Insignia met een blade. Wing. Something.

Drie vragen aan John Puskar, Executive Director interior design bij GM Europe, verantwoordelijk voor de vormgeving van het Insignia interieur.

Hoe zou u de filosofie van het interieur van de Insignia beschrijven?

Onze filosofie is een interieur aan te bieden, waarin kernwaarden van het merk tot uitdrukking worden gebracht: stijlvolle vormgeving gekoppeld aan Duitse precisie. Als u de oppervlakken bekijkt, ziet u dat deze niet *rechttoe rechtaan zijn*, maar juist uiterst verfijnd gevormd - bijna als handgemaakt - vloeiend en dynamisch.

1 (Ge) -reutel. -grom. Brougham, om GM's te onomatopee'en (van binnen zijn we allemaal nerd).

2 En dan heb ik het niet over de adaptive koplamp die 9 soorten autoweg snapt. Ook mooi, zeker wel.

Ze nodigen het oog uit op reis te gaan.

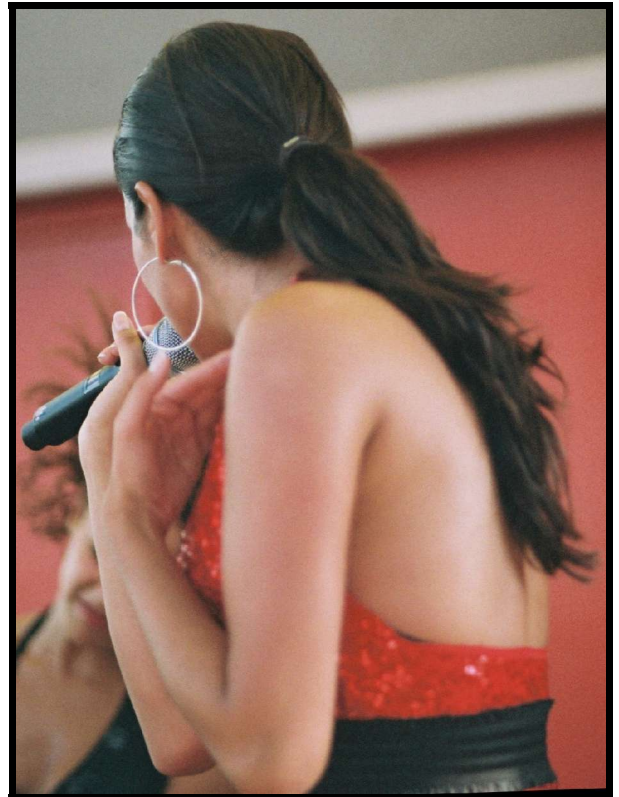
En die Duitse ingenieursprecisie, waaruit blijkt die?

Het sculptuurachtige hebben we verbonden met een wonderschone exactheid in de uitvoering van de knoppen, hoe ze aanvoelen en bewegen. De nauwkeurigheid blijkt bijvoorbeeld uit de manier waarop de nerf van het bedieningspaneel en die van de deurpanelen op elkaar zijn afgestemd. De precisie spreekt uit de ambachtelijke uitvoering van alle details.

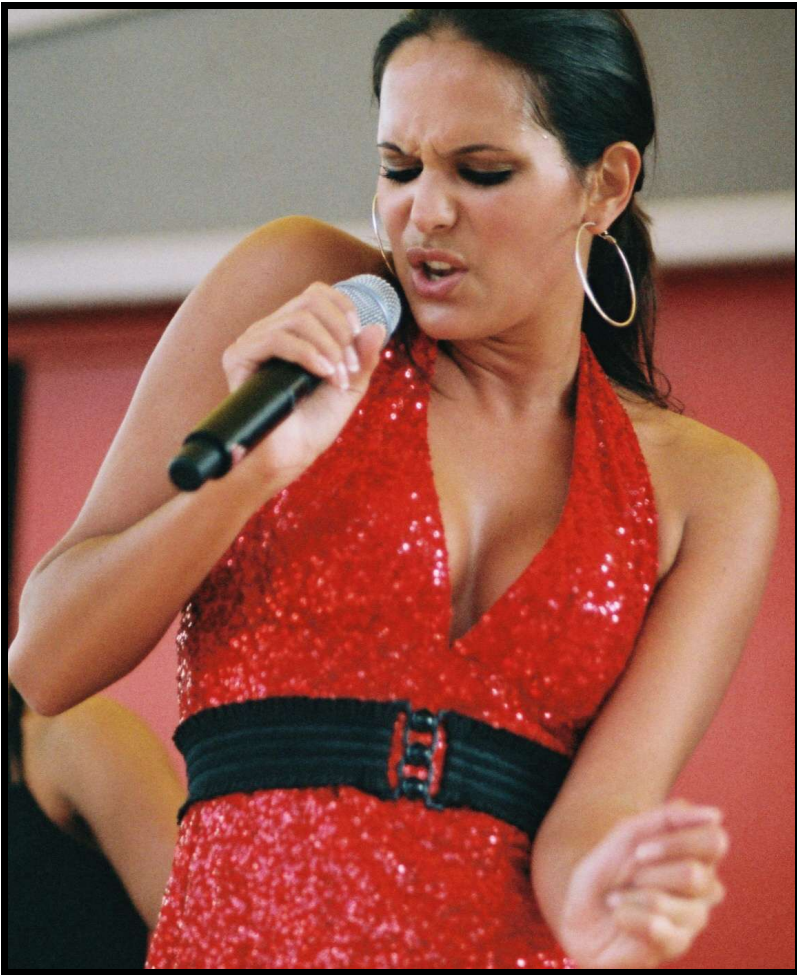
En wat zijn de belangrijkste vormgevende elementen van het interieur?

De drie basiselementen zijn wat wij noemen:

- het blade thema,
- de dynamiek, en wat wij noemen da
- wing.



Het blade thema bestaat uit de combinatie van dashboard-en deurpanelen en hun gemeenschappelijke lijnvoering. Bij de eerste aanblik valt meteen de vanuit het dashboard naar de deurbekleding heen-en-weer schietende lijn op. Zo ontstaat de wing vorm.



Zo?

De blade borduurt voort op een element van het externe design. De naar voren gerichte blade in de buitenhuid van het portier herhaalt zich in het interieur en zorgt zo voor harmonie.

[Je eigen ding doen, maar ook samen. Toch?]

